

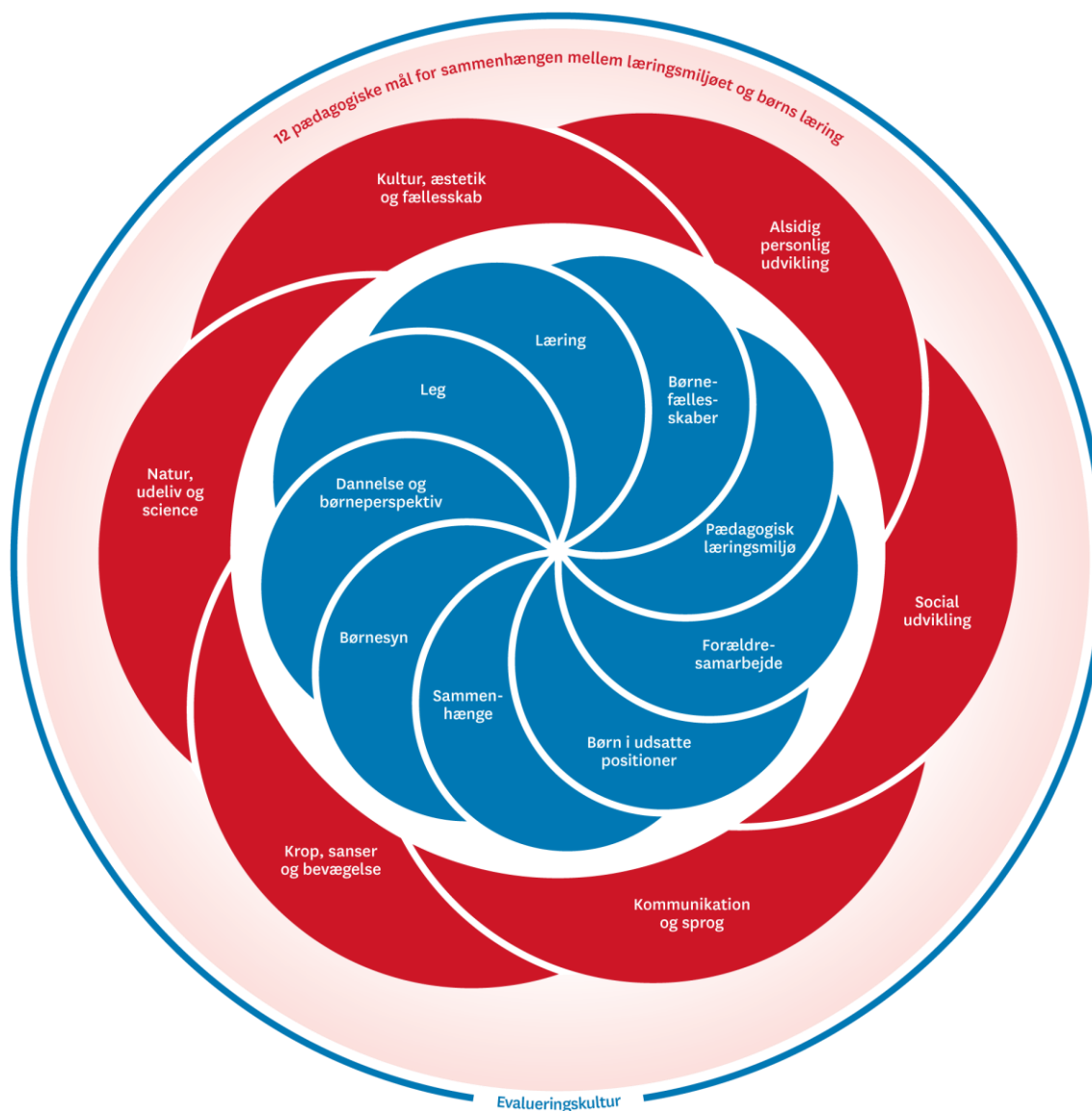
Pædagogisk læreplan for Sødal Børnehus 2020-2022



Sødal Børnehus

Den pædagogiske læreplan udgør rammen og den fælles retning for vores pædagogiske arbejde med børnenes trivsel, læring, udvikling og dannelse. Læreplanen er et levende dokument, som kort beskriver vores pædagogiske overvejelser og refleksioner med eksempler, der er retningsgivende for det daglige pædagogiske arbejde.

Ramme for udarbejdelse af den pædagogiske læreplan



Den pædagogiske læreplan udarbejdes med udgangspunkt i det fælles pædagogiske grundlag samt de seks læreplanstemaer og de tilhørende pædagogiske mål for sammenhængen mellem det pædagogiske læringsmiljø og børns læring.

Rammen for at udarbejde den pædagogiske læreplan er dagtilbudsloven og dens overordnede formålsbestemmelse samt den tilhørende bekendtgørelse. Loven og bekendtgørelsen er udfoldet i publikationen [Den styrkede pædagogiske læreplan, Rammer og indhold](#). Publikationen samler og formidler alle relevante krav til arbejdet med den pædagogiske læreplan og er dermed en forudsætning for at udarbejde den pædagogiske læreplan. Derfor henvises der gennem skabelonen løbende til publikationen.

Hvem er vi?

Sødal Børnehus er et integreret Børnehus med to afdelinger - en afdeling i Løvel og en afdeling i Rødding. Vi har vuggestue og børnehave i begge afdelinger. Der er ca. 125 børn. Der er 25 ansatte, hvor der både er pædagoger, medhjælpere, pædagogiske assistenter og kostansvarlige. Ledelsen i Sødal Børnehus består af en børnehusleder og en afdelingsleder. Der er 5 km mellem de to børnehuse.

Ud fra Viborg Kommunes værdier og gennem faglige dialoger om at skabe en pædagogisk og foretrukket praksis, har vi defineret nedenstående 4 værdier, som er særligt gældende for Sødal Børnehus og grundlaget for udarbejdelsen af denne læreplan.

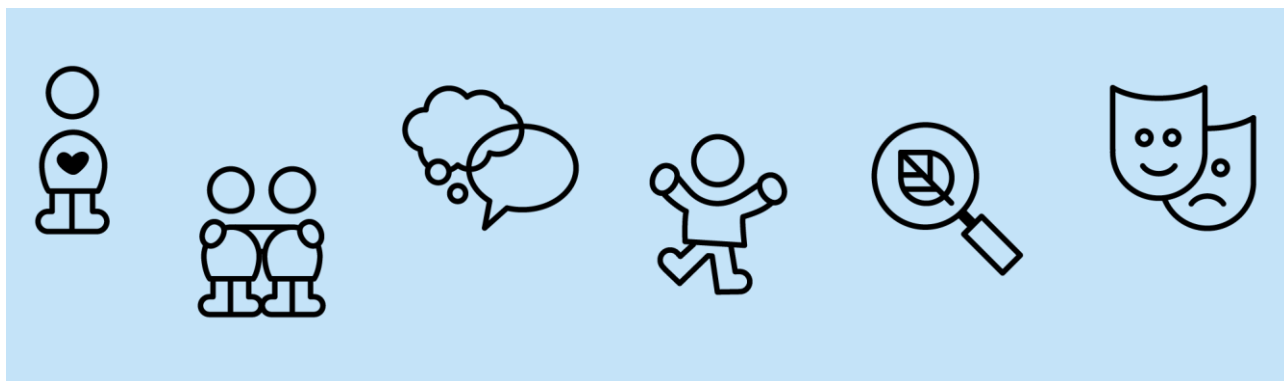
Kerneopgaven: Vi etablerer trygge fællesskaber, hvor vi styrker barnets selvværd og skaber grundstenene til barnets dannelse

Vores vision: At give børnene tryghed, nærvær og omsorg for at sikre en sund trivsel og udvikling i forhold til barnets nærmeste udviklingszone.

Vores mission: At skabe en hverdag med struktur og genkendelighed.

Vores ledestjerne: Vi er her for børnene. Dette er ordene, som er vores ledestjerne i Sødal Børnehus. En sætning, som ligger på rygraden i vores arbejde.

Derudover arbejder vi i Viborg Kommunes med "De fire syn" - Børnesyn, Læringssyn, Forældresyn og Samarbejdssyn. Disse fire syn er også med til at danne grundlag for vores pædagogiske praksis samt læreplanen.



Pædagogisk grundlag



”Den pædagogiske læreplan skal udarbejdes med udgangspunkt i et fælles pædagogisk grundlag.”

”Det pædagogiske grundlag består af en række fælles centrale elementer, som skal være kendetegnende for den forståelse og tilgang, hvormed der skal arbejdes med børns trivsel, læring, udvikling og dannelse i alle dagtilbud i Danmark.”

”De centrale elementer er:

- **Børnesyn.** Det at være barn har værdi i sig selv.
- **Dannelse og børneperspektiv.** Børn på fx 2 og 4 år skal høres og tages alvorligt som led i starten på en dannelsesproces og demokratisk forståelse.
- **Leg.** Legen har en værdi i sig selv og skal være en gennemgående del af et dagtilbud.
- **Læring.** Læring skal forstås bredt, og læring sker fx gennem leg, relationer, planlagte aktiviteter og udforskning af naturen og ved at blive udfordret.
- **Børnefællesskaber.** Leg, dannelse og læring sker i børnefællesskaber, som det pædagogiske personale sætter rammerne for.
- **Pædagogisk læringsmiljø.** Et trygt og stimulerende pædagogisk læringsmiljø er udgangspunktet for arbejdet med børns læring.
- **Forældresamarbejde.** Et godt forældresamarbejde har fokus på at styrke både barnets trivsel og barnets læring.
- **Børn i udsatte positioner.** Alle børn skal udfordres og opleve mestring i lege og aktiviteter.
- **Sammenhæng til 0. klasse.** Sammenhæng handler blandt andet om at understøtte børns sociale kompetencer, tro på egne evner, nysgerrighed mv.”

”Loven fastsætter, at alle elementer i det fælles pædagogiske grundlag skal være udgangspunkt for arbejdet med den pædagogiske læreplan og dermed det pædagogiske arbejde med børns læring i dagtilbud.”

”Nogle elementer i form af fx børnesynet skal altid være til stede i det pædagogiske læringsmiljø, mens andre elementer som fx arbejdet med at skabe en god overgang til 0. klasse kan være mere til stede i nogle sammenhænge end andre.”

Den styrkede pædagogiske læreplan, Rammer og indhold, s. 14

Børnesyn, Dannelse og børneperspektiv, Leg, Læring og Børnefællesskaber



Først forholder I jer til de fem elementer:

- Børnesyn
- Dannelse og børneperspektiv
- Leg
- Læring
- Børnefællesskaber.

I kan beskrive elementerne samlet eller hver for sig.

De øvrige elementer i det pædagogiske grundlag skal ifølge loven fremgå særskilt af den pædagogiske læreplan. Disse elementer forholder I jer til lidt senere.

Den styrkede pædagogiske læreplan, Rammer og indhold, s. 15

Hvordan kommer de fem centrale elementer fra det fælles pædagogiske grundlag til udtryk hos os og bliver omsat i vores hverdag sammen med børnene?

Børnesyn:

- Som i alle Dagtilbud i Viborg Kommune arbejder vi med "foretrukken praksis". Det vil sige, at alle de professionelle omkring børnene er sammen om at skabe læringsmiljøer, som er tilpasset den aktuelle børnegruppe, så vi sikrer stærke børnefællesskaber for alle børn. Vi følger børnenes spor ved at tilrettelægge aktiviteter, der tilgodeser det enkelte barns behov, trin og alder.
- For at skabe kvalitet i det pædagogiske arbejde i Sødal Børnehus, har vi et fælles fagligt udgangspunkt i arbejdet med børnene. I fællesskab højner vi den pædagogiske praksis. Vi arbejder systematisk og kvalificeret med evalueringskultur og "Vi lærer sammen", hvor vi kontinuerligt justerer pædagogisk praksis.

Børn og unge skal selvstændiggøres til voksenlivet

- Vi skaber trygge rammer hvor omsorg og nærvær er i fokus. Det gør vi fordi det er fundamentet for børns udvikling, læring, dannelse og trivsel. Vi uddeler Vi skaber trygge rammer hvor omsorg og nærvær er i fokus. Det gør vi fordi det er fundamentet for børns udvikling, læring, dannelse og trivsel. Vi uddeler knus, udstråler glæde i samvær med børnene, bruger anerkendende stemmeføring og mimik og viser spontan glæde sammen med børnene.
- knus, udstråler glæde i samvær med børnene, bruger anerkendende stemmeføring og mimik og viser

Børn og unge forventes at gøre det bedste, de kan. Det er de voksne, som kan skabe forandring:

- Vi er optagede af konteksten og vores egne samt andres forforståelser i forståelsen af børns (mis)trivsel samt udfordringer med læring og sundhed.
- Vores foretrukne praksis er i forlængelse heraf at udvikle på læringsmiljøet, når vi møder udfordringer. Det er læringsmiljøet, der skal tilpasse sig børnene og ikke omvendt.

- Vi arbejder på at ændre læringsmiljøet for hele børnegruppen fremfor at lave støttestrukturer til individer.

Børn og unge har både ret til og udvikles gennem aktiv deltagelse i sunde fællesskaber:

- Vi har et fælles fagligt udgangspunkt i arbejdet med børnene. Det gør vi for at skabe et fælles tredje sammen med børnene, hvor vi i fællesskab højner den pædagogiske praksis i Sødal Børnehus F.eks. Vores planlagte årshjul, TOPI, forældresamtaler og personalemøder.

Alle børn og unge har værdi og potentiale og skal blive så dygtige de kan

- Barnet har en værdi i sig selv. Når barnet føler selvværd, kan det indgå i fællesskabet med de øvrige børn og bidrage til børnegruppen. F.eks. Viser barnet glæde, barnet kan vise følelser og at det pædagogiske personale tydeligt viser at vi er der for barnet, og hvor der i huset er en afslappet og behagelig atmosfære.
- Vi skaber læringsmiljøer, som tilgodeser børnenes forskelligheder. Vi følger børnene spor. Det gør vi fordi vi følger det enkelte barns nærmeste udviklingszone. Det gør vi ved at tilrettelægge aktiviteter der tilgodeser det enkelte barns behov, trin og alder. Alle børn ses og tages alvorligt. Vi følger børnene spor ved f.eks. Gåture, samling og på legepladsen, her kan vi ændre på det planlagte og gå med børnenes initiativer.
- For at skabe fundament for barnets udvikling, læring, dannelse og trivsel, etablerer vi trygge rammer, hvor omsorg og nærvær er i fokus. Vi uddeler knus, udstråler glæde i samvær med børnene, bruger anerkendende stemmeføring og mimik og viser spontan glæde.
- For at skabe trivsel for det enkelte barn arbejder vi ud fra et anerkendende og ressourceorienteret syn. I vores tilgang til det pædagogiske arbejde er vi inspireret af Marte Meo principperne, hvor vi anerkender barnets initiativer, handlinger og ressourcer.

Dannelse og børneperspektiv:

- Børnene oplever medbestemmelse i forhold til dagligdagen. Vi følger børnenes spor og er undrende og nysgerrige sammen med børnene. Vi arbejder med medbestemmelse og deltagelse, fordi børn skal føle sig anerkendt og værdifulde. Vi udfordrer samt stiller krav til børnene for at lære at indgå i fællesskabet.
- Vi taler ordentligt til, med og om hinanden, både voksne og børn. Alle børn, forældre og personale skal føle sig trygge og anerkendt, for at skabe de bedste muligheder for læring og udvikling.

Praksisfortælling:

Vi understøtter barnets selvværd ved at italesætte f.eks:

“Hvor er det dejligt at se dig”!

“Hvor har jeg glædet mig til at være sammen med jer i dag”

“Hvor er du en god ven, når du hjælper”

Vi hilser personligt (goddag og farvel) på børn og forældre - siger deres navn.

Vi small-talker for at skabe sammenhæng mellem børnehus og hjem.

Vi som personale har for øje, at vi altid fremstår som rollemodeller for børnene - og dermed skal sørge for at være åbne og holde den gode tone.

For at sikre ordentlighed overfor hinanden er det af stor vigtighed, at forældrene taler respektfuldt og positivt med og om de øvrige børn og forældre.

Forældrerådet har en fin plakat hængende forskellige steder i børnehuset, som opfordrer til hvordan man kan skabe gode omgangsformer med de øvrige børn og forældre.

- Vi skaber et rummeligt læringsmiljø, hvor der er plads til forskellighed. Vi vil gerne udvikle børnenes perspektiver og opfordre til at se ressourcer og værdier i børnenes forskelligheder. Stilladserer ved at understøtte barnet lige netop så meget, som det er nødvendigt, indtil barnet selv formår at overtage læringsprocessen.
Pædagogisk tilgang:
Vi arbejder f.eks. med at gøre spørgsmål sværere eller lettere, for på den måde at sikre deltagelsesmulighed for ALLE børn - dette kan ske ved samlinger, under måltider, i garderoben, ved bleskift, på legepladsen m.m.
Vi arbejder i mindre grupper, som giver de optimale betingelser for at se det enkelte barn og dermed kunne udfordre det indenfor nærmeste udviklingszone.
Small groups = Big learning
- Vi forventer noget af alle børn, og de kan alle forvente noget af os. Alle har krav på at blive udfordret og stimuleret.
Eksempel på pædagogisk tilgang:
I vuggestuen stiller vi krav til de ældste børn om, at de skal sige "Godnat", når de skal puttes.
Vi opfordrer børnene til f.eks. at sige "sut" eller "mælk", før de får det.
I børnehuset udfordrer vi alle børnene indenfor deres respektive udviklingszoner til at indgå i dialog, hvor dialogen går frem og tilbage (mindst) fem gange = turtagninger.

Leg:

- Vi vægter legen og legens betydning, ved at vi hver dag giver tid og mulighed for læringsrum gennem legen. Vi guider og støtter børnene i den frie leg. Det gør vi for at børnene lærer sociale spilleregler, og lærer at indgå i forskellige fællesskaber. Legen er med til at skabe identitet hos barnet. De øver sig blandt andet i forskellige roller, og får oplevelser af "hvem er jeg" i forskellige fællesskaber. Vi er opmærksomme på, at den måde vi beskriver legen og børnene, er med til at skabe virkeligheden og dermed børnenes identitet.
- Vi guider og støtter børnene i legen. Det pædagogiske personale er lyttende og aflæser børnenes ydre adfærd. Vi bekræfter børnene og sætter ord på det vi ser. Vi gør hver dag brug af Marte Meo principper, for at hjælpe børnene med at sætte ord på, og blive opmærksomme på deres følelser og behov, så de bedre kan navigere i legen.
- For at styrke børnenes fantasi, nysgerrighed, sprog, selvværd, identitet og sociale kompetencer, arbejder vi i forskellige læringsmiljøer. Det gør vi fordi vi er klar over vigtigheden ved både at følge børnenes spor, men også at vise vejen.
- I forbindelse med evaluering af vores praksis arbejder vi med at justere strukturerede planlagte aktiviteter - både i uderummet og på stuerne. Det er både vokseninitierede aktiviteter, og lege der følger børnenes spor.

Læring:

- For at børnene danner egne erfaringer og læring prioriterer vi tid og rum til at turde begå fejl, famle og slippe fantasien løs.

- Vi tilrettelægger læringsmiljøer, hvor vi blandt andet arbejder med børnenes nysgerrighed og fantasi, og derigennem udvikling af børnenes læringsbaner. Som voksne er vi rollemodeller ved at være nysgerrige og undersøgende og inddrager børnenes perspektiv.
- Vi oplever læring i alle henseende. Læring hele dagen! Læring sker ikke kun i de planlagte pædagogiske aktiviteter. Læring sker også i alle de daglige rutiner i løbet af dagen i institutionen, fx under måltiderne, i garderoben og imens der ventes på tur.
- Gennem "Vi lærer sammen" har vi fokus på børns sproglige udvikling, matematisk opmærksomhed, socioemotionelle kompetencer samt eksekutive funktioner, hvor vi årligt arbejder med 5 forudbestemte temaer.

Børnefællesskaber:

- Vi skaber et ligeværdigt børnefællesskab. Alle børn skal opleve at være en vigtig brik i en større sammenhæng, hvor selvfølelsen hos det enkelte barn styrkes, og hvor de får øjnene op for mangfoldigheden i gruppen.
- Vi vil skabe rum, hvor alle børn skal have mulighed for at etablere venskaber på tværs af køn, alder og kultur. Ud fra KVALid, VLS og Marte Meo er vi opmærksomme på at skabe forskellige gruppekonstellationer, aktiviteter og læring gennem hele dagen, da det giver børnene mulighed for at øve opmærksomhed på hinanden, vise empati, glæde og lyst til at medvirke i forskellige børnefællesskaber.
- Børnene begår og socialiserer sig i forskellige arenaer. Læring i børnefællesskaber foregår hele dagen, f.eks. i daginstitution, til fritidsaktiviteter og i hjemmet. Dermed har både vi som personale og forældre et fælles ansvar.

Pædagogisk læringsmiljø

"Det skal fremgå af den pædagogiske læreplan, hvordan det enkelte dagtilbud hele dagen etablerer et pædagogisk læringsmiljø, der med leg, planlagte vokseninitierede aktiviteter, spontane aktiviteter, børneinitierede aktiviteter samt daglige rutiner giver børnene mulighed for at trives, lære, udvikle sig og dannes.

Det pædagogiske læringsmiljø skal tilrettelægges, så det inddrager hensynet til børnenes perspektiv og deltagelse, børnefællesskabet, børnegruppens sammensætning og børnenes forskellige forudsætninger."

Den styrkede pædagogiske læreplan, Rammer og indhold, s. 22-23



Hvordan skaber vi hele dagen et pædagogisk læringsmiljø, der giver alle børn mulighed for at trives, lære, udvikle sig og dannes?

Vi etablerer et pædagogisk læringsmiljø ved at:

- Skabe et miljø hvor vi forventer noget af hinanden, både børn og voksne. Vi er aktive sammen. Vi fejrer vores succeser sammen med børnene.
- Løbende tilrettelægge vores pædagogisk praksis i forbindelse med evalueringskulturen ved hjælp af Kvalid, hvor vi indsamler data. Så alle børn får de bedste betingelser og muligheder for at lære og udvikle sig. Vi justerer praksis i forhold til den aktuelle børnegruppe, herunder arbejder vi med struktur, genkendelighed og piktogrammer.
- Prioritere personalets kompetencer og uddannelse, så der er en lige fordeling i husene f.x Marte Meo grundkursus, VLS.
- Inddrage børnene i dagligdagen. Vi er bevidste om børnenes mulighed for både at påvirke og bidrage med ideer til form og indhold i aktiviteterne. Vi ser værdien i hverdagsaktiviteterne. Vi dækker bord sammen, vi ordner vasketøj, vi finder ting til rullebordet, vi hjælper hinanden med at rydde op, vi fejer legepladsen, plukker blomster og er sammen om at holde vores huse fine, i form af vores eget æstetiske udtryk.
- Prioritere det æstetiske samt didaktiske miljø i forhold til vores indretning. Med forskellige små læringsmiljøer/rum, gør vi det mere tydeligt for børnene, hvilke muligheder de har for at skabe gode lege. Bl.a via køkkenkrog, pet shop, biler, lego. Vi har ikke alt vores legetøj fremme på én gang, men skifter ud/opdaterer løbende for at holde rummene / læringsmiljøerne levende og indbydende for børnene. Det skal være visuelt overskueligt samt let tilgængeligt. Vi gør det muligt for børnene at afgrænse deres leg ved at skabe rum i rummet. Børnene "zapper" mindre og har mulighed for at fordybe sig i længere tid.
- Støtte børnenes sociale udvikling, ved at skabe og tilbyde dem miljøer hvor de både er i kendte relationer og samtidig udfordres i nye relationer. Vi skaber børnefællesskaber hvor vi sætter ord på handlinger og følelser, så børnene får øje på hinanden og deres kompetencer, så alle børn oplever at være en del af og betydningsfuld i et fællesskab. Vi er opmærksomme på børnenes forskellige roller i gruppen og ud fra dette kan vi udfordre børnene så de lærer at tage forskellige positioner.

Det kan for nogle børn være overvældende at være en del af en stor gruppe hele dagen. Derfor skaber vi også miljøer, hvor børnene kan trække sig og holde en "pause", for igen at kunne deltage i den større gruppe.

Samarbejde med forældre om børns læring

"Det skal fremgå af den pædagogiske læreplan, hvordan dagtilbuddet samarbejder med forældrene om børns læring."

Den styrkede pædagogiske læreplan, Rammer og indhold, s. 24-25



Hvordan samarbejder vi med forældrene om barnets og børnegruppens trivsel og læring?

Eksempler på emner der samarbejdes om:

- Basale ting som søvn, kost, renlighed og sut
- Sociale relationer - herunder legeaftaler og fritidsfællesskaber
- Motoriske færdigheder, hjælp til grundlæggende grov- og finmotorik
- Sproglige færdigheder, arbejder med sprogtest, vi lærer sammen og vejleder i fx dialogisk læsning
- Selvhjulpethed, øver af- og påklædning med mere
- Med fokus på barnets trivsel forventer vi gensidig åbenhed og lydhørhed

Når vi samarbejder med forældrene om ovenstående punkter kan vi som personale tage udgangspunkt i og møde det enkelte barn. På denne måde kan vi skabe nye læringsmuligheder, som stemmer overens med barnets udvikling. Dette er med til at skabe succeser og trivsel for barnet.

Samarbejdsformer- og flader

- Forældresamtaler og "garderobesnak"
- Dokumentation i form af billeder på Aula
- Faglige Opslag på Aula, som fortæller om de pædagogiske overvejelser i alle hverdagens aktiviteter
- "Udgive" sange, rim, små oplevelser m.m. så forældrene altid kan følge med.

Sammenhæng mellem institution og hjem skaber mening for børnene i deres dagligdag og helhed i barnets hverdag. Det giver forældrene bedre mulighed for at tale med børnene om dagen i vuggestuen/børnehaven og blive involveret i deres børns daginstitutionsliv, samt det pædagogiske personales faglige overvejelser. At skabe mening og sammenhæng for børn giver grobund for trivsel og dermed læring.

En anden måde at skabe sammenhæng mellem institution og hjem, er f.eks. gennem forældre Kaffe, bedste-forældredag, klippe/klistre dag eller arbejdsdag. Her har barnet mulighed for at invitere forældre og bedsteforældre ind i deres hverdag og give dem et indblik i hverdagen gennem barnets øjne.

Gensidige forventninger:

- Vi har et stort og fælles ansvar for et godt samarbejde omkring det enkelte barn og børnegruppen.
- Vi har alle hver vores model af verden, og det er vigtigt at vi respekterer, at vi har forskellige opfattelser af hvordan vi oplever og ser tingene. Vi skal være nysgerrige på hinanden.
- Forældrene skal inddrages – de skal føle sig set og hørt.
- Det er det vi gør sammen der skaber forandring og gode betingelser for børnenes trivsel nu og i fremtiden.

Forældreinddragelse - herunder den daglige dialog giver trygge forældre, hvilket giver trygge børn.

Sødal Børnehus

Her i huset vil vi gerne....

At alle føler sig
hjertelig
velkommen

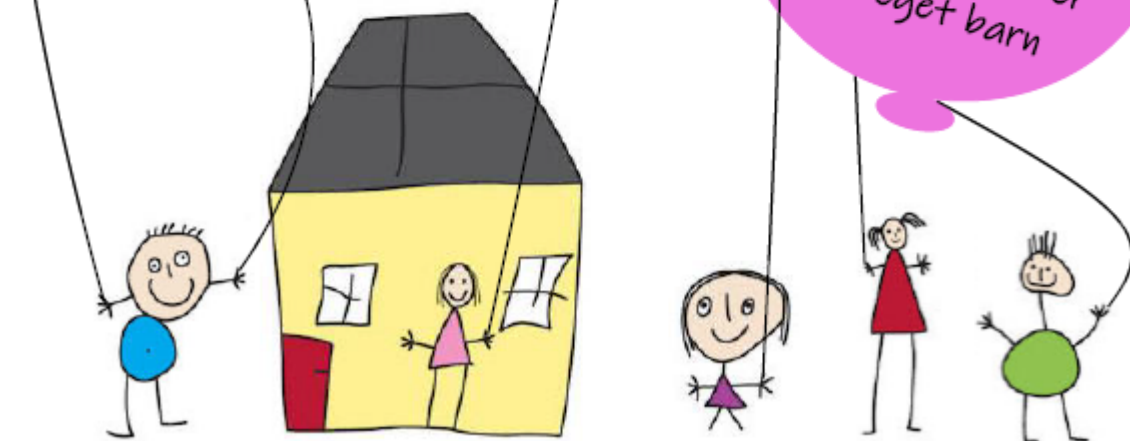
At du lader din
telefon blive i lommen,
mens du henter dit
barn

At du bakker
op om
arrangementer
i institutionen

At du taler
pænt til og
om andre

At vi alle hilser
på hinanden -
store som små

At du også
taler til mindst ét
andet barn, når du
henter/afleverer
dit eget barn



Hilsen Forældrerådet

Børn i udsatte positioner

”Det skal fremgå af den pædagogiske læreplan, hvordan det pædagogiske læringsmiljø tager højde for børn i udsatte positioner, så børnenes trivsel, læring, udvikling og dannelse fremmes.”

Den styrkede pædagogiske læreplan, Rammer og indhold, s. 26



Hvordan skaber vi et pædagogisk læringsmiljø, der tager højde for og involverer børn i udsatte positioner, så børnenes trivsel, læring, udvikling og dannelse fremmes?

Vi skaber et læringsmiljø der tilgodeser og understøtter børn i udsatte positioner ved at:

- arbejde ud fra den tværfaglige model og ”de fire syn”
- have fokus på et øget forældresamarbejde – her bruger vi blandt andet de redskaber, som ligger i TOPI materialet. Forældrene er en ressource i barnets liv og derfor en vigtig samarbejdspartner for os.
- inkludere børnene i fællesskabet og bruger arbejdsredskaber som Marte Meo og VLS.
- tage udgangspunkt i barnets ressourcer og har fokus på den gode historie. Vi skaber en styrket relation til det udsatte barn og er meget bevidste om at en god relation er vigtig førend opgave.
- samarbejde med relevante fagprofessionelle. Vi trækker gerne på hjælp og råd fra psykolog, logopæd, sundhedsplejerske, fys og ergo, frontteamet, familiecenteret eller fremskudt socialrådgiver.
- skabe sammenhæng for barnet og familien, så de ikke føler, at det er dem som familie der er tovholder. Vi sikrer den røde tråd i indsatserne.
- efter behov danner små grupper – der har særligt fokus på de aktuelle børns trivsel og udvikling.

Sammenhæng til børnehaveklassen

”Det skal fremgå af den pædagogiske læreplan, hvordan der i børnenes sidste år i dagtilbuddet tilrettelægges et pædagogisk læringsmiljø, der skaber sammenhæng til børnehaveklassen.”

Den styrkede pædagogiske læreplan, Rammer og indhold, s. 27



Hvordan tilrettelægger vi vores pædagogiske læringsmiljø for de ældste børn, så det skaber sammenhæng til børnehaveklassen?

I samarbejde med Sødalskolen, har vi udarbejdet et årshjul, som vi evaluerer og justerer hvert år. I årshjulet er der beskrevet hvilke aktiviteter vi har på programmet samt vigtige datoer. Denne proces begynder til foråret.

Eksempler på aktiviteter mellem førskolegrupperne og skolen:

- Besøger 0. klasse
- Besøger SFO
- Børnehaveklasseleder på besøg i børnehaven
- Fokus på madpakker: Børnene er selv medvirkende til at smøre gode madpakker
- "Goddag skoledag" - arrangement med forældre
- Overleveringssamtaler ud fra fælles skema besluttet i Viborg Kommune
- Fælles folder: "Mit barn skal snart i skole"

Derudover har vi også andre samarbejdsflader med Sødalskolen:

- Motionsdag hvor både vuggestuen og børnehave deltager
- Skuespil
- Læsevenner

Øvrige krav til indholdet i den pædagogiske læreplan

Inddragelse af lokalsamfundet

”Det skal fremgå af den pædagogiske læreplan, hvordan dagtilbuddet inddrager lokalsamfundet i arbejdet med etablering af pædagogiske læringsmiljøer for børn.”

Den styrkede pædagogiske læreplan, Rammer og indhold, s. 29

Hvordan inddrager vi lokalsamfundet i arbejdet med at skabe pædagogiske læringsmiljøer for børn?

Fælles for de to huse:

- Besøg i kirken. Kan både være i forbindelse med jul, men også som et virksomhedsbesøg.
- Daglejen kommer på besøg – fortrinsvis i børnehaverne
- Virksomhedsbesøg i nærmiljøet: bondegårde, mekaniker, købmand, kirken og blomsterhandleren.
- Samarbejde med Sødal Skolen, særligt med før-skole-grupperne.

Særligt for Løvel

- Ture i skoven og dage i friluftsliv
- I forbindelse med afvikling af byfest, bliver vi inviteret over om formiddagen, for at benytte aktiviteterne.
- Brug af hallen til aktiviteter

Særligt for Rødding

- Ture til legepladsen og søen
- Ture til mosen
- Brug af skolens hal

Arbejdet med det fysiske, psykiske og æstetiske børnemiljø

”Arbejdet med det fysiske, psykiske og æstetiske børnemiljø i dagtilbuddet skal integreres i det pædagogiske arbejde med etablering af pædagogiske læringsmiljøer.

Børnemiljøet skal vurderes i et børneperspektiv, og børns oplevelser af børnemiljøet skal indtages under hensyntagen til børnenes alder og modenhed.”

Den styrkede pædagogiske læreplan, Rammer og indhold, s. 30

Hvordan integrerer vi det fysiske, psykiske og æstetiske børnemiljø i det pædagogiske læringsmiljø?

Det fysiske børnemiljø:

- Flexible indretninger i rummene – tager udgangspunkt i den aktuelle børnegruppe, deres interesser og behov jf. beskrivelse under ”pædagogisk læringsmiljø”.
- Vi udnytter de fysiske rum både inde og ude - går på legepladsen hver dag. Vi udnytter det bedste fra alle læringsmiljøer, både ude og inde, for at skabe sjove og varierende dage for børnene. Det gør vi for at udforske og udvikle børnenes eventyrlyst, nysgerrighed og deres motoriske udvikling. Vi blander de to læringsrum når vi eks vis tager ting fra naturen med indenfor, til at lave kreative aktiviteter, fx kastanjer, æbler, blomster, sten, mudder eller sne. Ligeledes tager vi legetøj med ud på legepladsen, fx lego, perler, sytøj eller bøger, for at give dem et rum til fordybelse.
- Opdele børnene i mindre grupper jf. beskrivelse under ”pædagogisk læringsmiljø”.

Det psykiske børnemiljø:

- Børnene skal føle sig velkommen – vi siger tydeligt godmorgen og tak for i dag til alle børn. Vi benævner alle børn med navn, så de føler sig set og mødt.
- Børnene taler et pænt sprog til og om hinanden. Vi understøtter børnenes læring omkring empati, respekt og anerkendelse for deres medmennesker. Dermed udvikler de rummelighed og mangfoldighed.
- Vi er nærværende omsorgsfulde voksne. På denne måde får børnene de bedste forudsætninger for at føle sig trygge og mødt med anerkendelse.
- Vi understøtter det gode børnefællesskab, hvor børnene får øjnene op for hinanden og hinandens styrker. Vi styrker de gode samspil og giver mulighed for relationsdannelse, samt styrker børnenes selv-værd ved at italesætte når børnene hjælper hinanden i de daglige rutiner. At børnene viser empati og kan aflæse hinandens følelser og mimik. Fx ”Du trøster Gustav, hvor er du sød og en god ven”
- Vi har små fællesskaber i det store fællesskab; nogle voksenskaber og andre skaber børnene selv. Alle børn skal have mulighed for at opleve, at de er en del af et eller flere fællesskaber. Børnene udvikler sig og lærer bedst, når de er i god trivsel og oplever at være en del af et børnefællesskab.
- De voksne går forrest som gode rollemodeller, og er med til at sætte rammen for et godt psykisk børnemiljø; vi taler pænt om og til alle - både kolleger, forældre og børn. Vi italesætter overfor forældre at vi omtaler hinanden på en ordentlig måde.

Det æstetiske børnemiljø:

- I forbindelse med vores evalueringskultur arbejder vi kontinuerligt med indretning af vores læringsrum. For at skabe overblik, struktur og forudsigelighed signalerer rummene tydeligt, hvilke muligheder der er. På stuerne er der skillevægge eller møbler, der opdeler rummet og gør det tydeligt, hvor man kan lege med dukker eller biler. Der er billeder – eller gennemsigtige ruder - på kasserne, så børnene kan se hvad der er i dem, så det også bliver tydeligt for børnene når vi i fællesskab skal rydde op på stuen.
- Vi dokumenterer vores aktiviteter og laver udstilling i børnehøjde af nogle af børnenes produkter, så de er tydelige for både børn og voksne. Børnene oplever sig set og bliver stolte. Vi skriver og lægger billeder på AULA om hvad vi har lavet, så forældrene kan følge med i, hvad barnet har lavet af aktiviteter. På den måde skaber det snakke i hjemmet, og er med til at bygge bro mellem hjem og institution.
- Vi lærer børnene gode vaner og rutiner fx lærer børnene at rydde op. Det giver børnene en læring omkring ansvarlighed.
- Vi skaber hyggelige rammer, så her er rart at være for alle. Vi begrænser mængden af hvad der er tilgængeligt for børnene på stuerne for at skabe visuel ro. Vi hjælper børnene med en skabe en rolig stemning, så det er rart at være her for alle. Vi giver plads til løb og råb udenfor, men indenfor bruger vi vores gå-ben og vores lille stemme. Vi skaber hygge ved at stuerne er indbydende og hvor udsmykningen passer til årstiden. Vi pynter eks vis op til jul, har LED-lys på bordene, har lyskæder i loftet i krybbe-rummet.

De seks læreplanstemaer



”Den pædagogiske læreplan skal udarbejdes med udgangspunkt i seks læreplanstemaer samt mål for sammenhængen mellem læringsmiljøet og børns læring.

Det skal fremgå af den pædagogiske læreplan, hvordan det pædagogiske læringsmiljø understøtter børns brede læring inden for og på tværs af de seks læreplanstemaer.”

Den styrkede pædagogiske læreplan, Rammer og indhold, s. 32

Alsidig personlig udvikling

”Alsidig personlig udvikling drejer sig om den stadige udvidelse af barnets erfaringsverden og deltagelsesmuligheder. Det forudsætter engagement, livsduelighed, gåpåmod og kompetencer til deltagelse.”

Den styrkede pædagogiske læreplan, Rammer og indhold, s. 36-37



Pædagogiske mål for læreplanstemaet:

1. Det pædagogiske læringsmiljø skal understøtte, at alle børn udfolder, udforsker og erfarer sig selv og hinanden på både kendte og nye måder og får tillid til egne potentialer. Dette skal ske på tværs af blandt andet alder, køn samt social og kulturel baggrund.
2. Det pædagogiske læringsmiljø skal understøtte samspil og tilknytning mellem børn og det pædagogiske personale og børn imellem. Det skal være præget af omsorg, tryghed og nysgerrighed, så alle børn udvikler engagement, livsduelighed, gåpåmod og kompetencer til deltagelse i fællesskaber. Dette gælder også i situationer, der kræver fordybelse, vedholdenhed og prioritering.

Hvordan understøtter vores pædagogiske læringsmiljø børnenes alsidige personlige udvikling?

Herunder, hvordan vores pædagogiske læringsmiljø:

- Understøtter de to pædagogiske mål for temaet Alsidig personlig udvikling
- Tager udgangspunkt i det fælles pædagogiske grundlag
- Ses i samspil med de øvrige læreplanstemaer.

Generelt:

- Vi sætter ord på børnenes handlinger og understøtter børnene i at udtrykke deres følelser. For at øve børnene i at håndtere konflikter hensigtsmæssigt.
- Vi arbejder med Marte Meo principperne hvor bl.a. positiv bekræftelse i deres følelser og handlinger styrker barnets alsidige personlige udvikling.
- Vi skaber et trygt miljø for det enkelte barn, hvor der er mulighed for at udforske, udvikle og lære.
- Vi bruger tid på at sige "godmorgen", "hej" og "farvel – vi ses".
- Vi benytter meget "high five", det giver selvværd - de føler sig betydningsfulde.
- Vi opmuntrer børnene til at kunne selv, ved at guide dem i situationen. Fx i garderoben
- Vi arbejder med hvem er jeg
- Vi skaber et åbent rum hvor der er plads til at stille spørgsmål, mærke, føle, røre, smag...
- Der er plads til forskelligheder, vi viser respekt overfor hinanden
- Vi øver meget i turtagning, selvhjulpenhed i garderoben, lytte og vente.

- Vi er optaget af opmærksomhed og holde fokus
- Fastholdelse i en aktivitet.

Særligt for vuggestuen:

- Vi sidder på gulvet i øjenhøjde, hvor vi yder tryghed, omsorg, nærvær og er klar til at støtte og guide i forskellige situationer.

Særligt for børnehaven:

- Vi har fokus på at være i øjenhøjde. Den voksne placerer sig i rummet, så alle børn har nem adgang til øjenkontakt.

Praksisfortællinger i vuggestuen

I vores spisestund oplever vi, at enkelte børn er meget sultne og har svært ved at vente på tur. Som voksne italesætter vi turtagningen og det enkelte barns følelser, når det er svært at vente.

I vuggestuen bruger vi tid på at sige goddag og farvel. Her nævner vi det enkelte barns navn, så barnet føler sig set og velkommen.

Vi arbejder med "hvem er jeg". Vi synger sange, som benævner det enkelte barn, snakker om krop, laver husprojekt med billeder af barnets hus og familie.

Vi tilbyder legestue for kommende børn én gang om ugen inden barnet begynder i vuggestuen. Her oplever vi, at vi får skabt kontakt og tryghed til barnet og forældrene i god tid inden barnet begynder i vuggestuen. Det med nærvær, tid og tryghed/omsorg som basisfølelse er alt afgørende for barnets trivsel og dermed barnets alsidige personlige udvikling.

Praksisfortællinger i børnehaven:

Vi har i garderoben arbejdet med en udviklingsblomst, hvor hvert barn har arbejdet med selvhjulpethed. Hvert barn har øvet i selv at tage tøj på. Vi har hjulpet hvert barn til zonen for nærmeste udvikling. Når barnet har lært noget nyt og pludselig oplever at kunne noget nyt, boostes selvværdet og selvtilliden og sammen skaber vi lys i øjne.

Social udvikling



”Social udvikling er udvikling af sociale handlemuligheder og deltagelsesformer og foregår i sociale fællesskaber, hvor børnene kan opleve at høre til, og hvor de kan gøre sig erfaringer med selv at øve indflydelse og med at værdsætte forskellighed.

Gennem relationer til andre udvikler børn empati og sociale relationer, og læringsmiljøet skal derfor understøtte børns opbygning af relationer til andre børn, til det pædagogiske personale, til lokal- og nærmiljøet, til aktiviteter, ting, legetøj m.m.”

Den styrkede pædagogiske læreplan, Rammer og indhold, s. 38-39

Pædagogiske mål for læreplanstemaet:

1. Det pædagogiske læringsmiljø skal understøtte, at alle børn trives og indgår i sociale fællesskaber, og at alle børn udvikler empati og relationer.
2. Det pædagogiske læringsmiljø skal understøtte fællesskaber, hvor forskellighed ses som en ressource, og som bidrager til demokratisk dannelse.

Hvordan understøtter vores pædagogiske læringsmiljø børnenes sociale udvikling?

Herunder, hvordan vores pædagogiske læringsmiljø:

- Understøtter de to pædagogiske mål for temaet Social udvikling
- Tager udgangspunkt i det fælles pædagogiske grundlag
- Ses i samspil med de øvrige læreplanstemaer.

Generelt:

Vi gør ting i fællesskabets tegn og med udgangspunkt i individet:

- Spiser måltiderne sammen på stuerne
- Leger sammen
- Er nysgerrige sammen
- Vi støtter op om børnenes relationer – ser deres interesse i de øvrige børn.
- Vi har fokus på at alle børn har mindst en voksen, de er trygge ved.
- Vi har øje for at hjælpe alle børn i deres sociale relationer – at de ses og lyttes til og udvikler empati og udvikler venskaber.
- Børnene kan hinandens navne.
- Vi har fokus på både non-verbal og verbal kommunikation i forhold til børnenes sociale udvikling.

- Vi er opmærksomme på at tilbyde mindre grupper, for at have de bedste muligheder for at støtte op om den sociale udvikling. Hvis vi fx tager på tur i mindre grupper, har vi fokus på børnenes relationer når vi sammensætter børnegrupperne.
- Støtter børnene i den frie leg og de udviklingsmuligheder deri:
- Løse konflikter/forhandle/kompromis indgå i fællesskaber/leg
- Sociale spilleregler/omgangsformer
- Anerkende, lytte, inkludere, respektere børnene, som de individer de er.
- Vi skaber aldersopdelte grupper, kønsopdelte grupper, interessegrupper, behovsbestemte grupper
- Vi arbejder med at være gode rollemodeller, som børnene kan spejle sig i.
- Vi arbejder med at skabe en balance imellem voksen initieret aktiviteter og børne initieret aktiviteter
- Vi arbejder med Marte Meo hvor vi giver børnene en forståelse for egne og andres følelser, VLS, KVALid

Praksis fortælling fra vuggestuen

- En mor fortæller hvordan deres morgen er gået derhjemme. Morgenen har været præget af forhandlinger og diskussioner. Den voksne på stuen imødekommer morens fortælling og tager aktiv deltagelse i kommunikationen med moren. Moren føler sig forstået og set, via suk og smil. Barnet ser de voksnes samspil og kropssprog imellem.
- En gruppe børn på fire er på legepladsen med en voksen og der er planlagt at de skal lave æblesuppe sammen. Materialerne er forberedt på et rullebord hvor børnene selv har fundet materialer og skåret æbler. Der bliver tændt op i trangiaen og børnene hælder ingredienserne i. Alle børn skiftes til at hælde i gryden. Da suppen står og simrer, kalder den voksne på skift et barn hen for at hjælpe med at hælde mere vand i gryden. Da suppen er ved at være færdig, kommer børnene hen for at smage. Da der bliver hældt op, kommer den ene dreng hen med vand i kop og siger højt " der skulle lige lidt mere vand i" vandet har han fundet i vandpytten. Den voksne smiler og siger "du kom mere vand i gryden. og vi smager på suppen".

Praksisfortælling fra børnehaven:

- Vi leger en leg på stuen. Lyset slukkes og vi ligger alle og slapper af. Så synger vi en sang. Vi synger den stille. Derefter tegner vi sangen på hindens rygge.
- Vi leger med den store faldskærm på legepladsen. Børn fra alle grupper deltager på kryds og tværs af huset. Der kommer skiftevis fokus på hver gruppe i fællesskabet fx alle søstjerner går ud på den blå farve af faldskærmen. Bagefter går en af de andre grupper ud på en anden farve. Alle børn leger sammen og ryster faldskærmen mens vi synger sange. En boldt trilles på skift hen til et barn som vi synger navnet på. Efterfølgende er der leg hvor nogle børn gemmer sig under faldskærmen, mens de andre børn synger: "vi kan ikke finde jer"
- Til en samling så ser alle børnene på et billede af en hæk der er klippet, det giver anledning til, at børnene kan bidrage med egne oplevelser/erfaringer med en klippet hæk. Vi har bl.a dialog om at

hække affaldet måske kommer i affald sække eller bliver kørt væk på en trailer og kørt på genbrugsstationen. Vi snakker farver og grus som lægger på jorden. Alle børn er en del af snakken. De både taler og lytter til hinanden.

- På legepladsen bliver der sammen med børnene stillet en bane op hvor vi leger jorden er giftigt. Banen består af mælkekasser, brædder, vippepinde, trillebøre, trappe, bål stedet. Der bliver deltaget på kryds og tværs af børnegrupperne. Børnene støtter og hjælper hinanden og vi ser børnene griner og smiler til hinanden. Aktiviteten bliver ved over længere tid.

Kommunikation og sprog

”Børns kommunikation og sprog tilegnes og udvikles i nære relationer med barnets forældre, i fællesskaber med andre børn og sammen med det pædagogiske personale.

Det centrale for børns sprogtiltagelse er, at læringsmiljøet understøtter børns kommunikative og sproglige interaktioner med det pædagogiske personale. Det er ligeledes centralt, at det pædagogiske personale er bevidst om, at de fungerer som sproglige rollemodeller for børnene, og at børnene guides til at indgå i fællesskaber med andre børn.”



Den styrkede pædagogiske læreplan, Rammer og indhold, s. 40-41

Pædagogiske mål for læreplanstemaet:

1. Det pædagogiske læringsmiljø skal understøtte, at alle børn udvikler sprog, der bidrager til, at børnene kan forstå sig selv, hinanden og deres omverden.
2. Det pædagogiske læringsmiljø skal understøtte, at alle børn opnår erfaringer med at kommunikere og sprogliggøre tanker, behov og ideer, som børnene kan anvende i sociale fællesskaber.

Hvordan understøtter vores pædagogiske læringsmiljø børnenes kommunikation og sprog?

Herunder, hvordan vores pædagogiske læringsmiljø:

- Understøtter de to pædagogiske mål for temaet Kommunikation og sprog
- Tager udgangspunkt i det fælles pædagogiske grundlag
- Ses i samspil med de øvrige læreplanstemaer.

Generelt:

- I Sødal Børnehus har vi en sprog implementeringsgruppe, som består af de respektive sprogpædagoger fra henholdsvis vuggestue og børnehave i de to afdelinger, samt ledelse. Sprogpædagogerne er fyrtårne i forbindelse med implementeringen af ”Vi lærer sammen”.
- Vi har udarbejdet en Sprogpolitik i Sødal Børnehus, som tager udgangspunkt i Viborg Kommunes retningslinjer for sprogarbejdet.
- I forhold til vores arbejde med evaluering har vi i en periode haft fokus på sprog. Alle stuer har arbejdet systematisk, indsamlet data, evalueret og derefter justeret vores pædagogiske praksis.
- Vi arbejder med Marte Meo
Vi sætter ord på følelser – italesætter det overfor børnene ”jeg kan se, du er glad/ked af det”.

Vi sætter ord på børnenes handlinger og initiativer – og følger børnenes spor.

- Vi sætter ord på praktiske ting – taler med børnene om hverdagsting. Vi arbejder ud fra målordene jf. "Vi lærer sammen" (VLS)
- Vi husker på, at en god og givende dialog med et barn skal gå frem og tilbage fem gange, altså fem turtagninger.
- Vi har sprogkufferter, "Hit med lyden", dialogisk læsning, sangkufferter samt sprogposer, som vi benytter til fælles samlinger, hvor vi arbejder med fx tilegnelse af nye ord, begreber, overbegreber, udtale osv.
- Efter behov danner vi små lokale sproggrupper – som arbejder på tværs af børnegrupper. Dette er for de børn, som har brug for et ekstra boost jv. TOPI samt sprogvurderinger.
- Børnene lærer at bruge ord i samspil, bl.a. når de løser konflikter.
- Vi synger og børnene lærer at gentage + får en sprogmelodi.

Særligt for vuggestuen:

- Vi **benævner** – fortæller hvad vi gør. "Jeg går over og putter dette i skraldespanden", "Jeg kan se du kaster med bolden".
- Vi imiterer – bruger kropssprog (også i speciel henseende overfor de børn, som ikke har et aktivt sprog endnu).
- Vi udfordrer og støtter de børn, som ikke har et aktivt sprog. Når de fx skal have vand ved middagsbordet, prøver vi at afkræve en handling eller bare et nik og et tegn på kommunikation.

Særligt for børnehaven:

- Arbejder med rim & remser – vi leger med ordene – laver fjolleord som rimer.
- Vi laver en kobling til hjemmet, ved at opfordre børnene til at fortælle om oplevelser.

Praksisfortælling fra vuggestuen:

- Du peger på bogen – du vil gerne, at vi læser sammen
- På en gåtur sang vi sangen "drala" (en navne-leg-sang). Alle børnene sang med og bød ind med hvilke børn/navne vi skulle synge om. Samtidig øvede vi os i at synge både højt og lavt. På gåturen var der rum til at vi kunne skråle højt og klart.

Krop, sanser og bevægelse



”Børn er i verden gennem kroppen, og når de støttes i at bruge, udfordre, eksperimentere, mærke og passe på kroppen – gennem ro og bevægelse – lægges grundlaget for fysisk og psykisk trivsel.

Kroppen er et stort og sammensat sansesystem, som udgør fundamentet for erfaring, viden, følelsesmæssige og sociale processer, ligesom al kommunikation og relationsdannelse udgår fra kroppen”.

Den styrkede pædagogiske læreplan, Rammer og indhold, s. 42-43

Pædagogiske mål for læreplanstemaet:

1. Det pædagogiske læringsmiljø skal understøtte, at alle børn udforsker og eksperimenterer med mange forskellige måder at bruge kroppen på.
2. Det pædagogiske læringsmiljø skal understøtte, at alle børn oplever krops- og bevægelsesglæde både i ro og i aktivitet, så børnene bliver fortrolige med deres krop, herunder kropslige fornemmelser, kroppens funktioner, sanser og forskellige former for bevægelse fx ”pulsen op – hjertet glad”.
3. gelse.

Hvordan understøtter vores pædagogiske læringsmiljø udviklingen af børnenes krop, sanser og bevægelse?

Herunder, hvordan vores pædagogiske læringsmiljø:

- Understøtter de to pædagogiske mål for temaet Krop, sanser og bevægelse
- Tager udgangspunkt i det fælles pædagogiske grundlag
- Ses i samspil med de øvrige læreplanstemaer.

Generelt:

- De voksne er gode rollemodeller ved at være aktivtdeltagende sammen med børnene samt ved at vise bevægelsesglæde, engagement og indlevelse i aktiviteten.
- Vi arbejder i alle tre læringsrum (foran, ved siden af og bagved). Hvor der er plads til at udforske, erfare, sanse og opleve kroppen.
- Vi anvender Marte Meo principperne. Marte Meo er med til at styrke børnenes selvværd og selvtillid. Benævne, følge initiativ, positiv ledelse og turtagning.
- Vi arbejder med krop og sanser gennem hverdagens aktiviteter, leg og planlagte aktiviteter. Her vægter vi, at det børnene selv kan, skal de selv. Fx arbejder vi med fysisk udfoldelse: løber atletikløb, kaster med bolde, går balance, sparker til bold, cykler og meget andet
- I vores arbejde med bevægelse, krop og sanser, tager vi på gåture i naturen, lokalsamfundet og nærmiljøet. Gåture giver motion, oplevelser, fysik, motorik, fællesskab, sprog, kendskab til natur og lokalsamfund.
- Vi laver musikalske aktiviteter, hvor vi bruger kroppen. Fx når vi spiller på tromme laver vi mange forskellige bevægelser. Vi kravler, flyver, hopper, danser, klapper, sover og går baglæns.

- I arbejdet med sanser, bliver børnene præsenteret for forskelligt mad hver dag og smager på nye ting. Vi smager på naturen både på legepladsen, og når vi er på tur.
- Vi anvender bevægelsesaktiviteter fra VLS; f.eks makkerstopdans og stopdans. Børnene kommer her i high og low arousal.
- Vi deltager hvert år i aktiviteter i Viborg Kommune s "Grønne sammen"

Særligt for vuggestuen:

- Vi arbejder generelt med øget selv-hjulpenhed:
 - Når vi er i garderoben, prioriterer vi at der er en voksen til et barn, for at øve af- og påklædning.
 - Derudover øver børnene sig i: kravle op og ned ad stole og krybbe, selv gå, selv spise, gå på toilettet o.a.
 - Vuggestuen i Løvel deltager tilmed i motionsdag og er med i skolens hal

Særligt for børnehaven:

- Vi går på længere ture i nærområdet – hvor vi øver udholdenhed
- Vi har ofte en planlagt pædagogisk aktivitet på legepladsen om eftermiddagen
- Vi anvender ActionsKids
- Vi anvender skolernes hal
- Fælles motionsdag, Søndersøløbet

Praksisfortællinger fra vuggestuen:

- Inden vi spiser sætter vi rolig musik på og læser bøger. Børnene kommer ned i low arousal. Dette har medført at børnene får en pause, børnene er selv begyndt at efterspørger bøger og pause ved at pege på stolene og borderne. Flere børn må få sut og deres bamse. Før var tiden op til måltidet kaotisk og børnene græd og var urolige.
- I forbindelse med Kvalid – Aktiviteter i uderummet – Har vi lavet æblefælder. Alle børn fik et æble, flere af børnene smagte på æblet. Her fulgte vi børnenes initiativ, hvor børnene undersøgte, smagte og duftede til æblerne. Børnene fik lov til at sanse. De største børn fik lavet fælder.
- I forbindelse med VLS, har vi danset stopdans. Alle børn ville gerne være med. Her var vi som pædagogisk personale opmærksomme på at bruge vores bevægelsesglæde og initiativ til at holde børnene i aktiviteten. I stedet for at stå stille, skulle vi sætte os på numsen. Børnenes eksekutive funktioner blev sat i spil ved at lytte og holde fokus. Vi så en masse bevægelsesglæde hos børnene.

- I forbindelse med VLS og Kvalid, matematiske målord oppe og nede har vi leget "Der sad to katte på et bord" - Her sang vi sangen mens børnene kravlede op og ned af bordet. Vi så stor bevægelsesglæde hos børnene og vi grinte sammen.

Praksisfortælling fra børnehaven:

- Til samling har vi haft fokus på at børnene skal både op og ned i arousal. Dette har vi gjort ved at vi har danset til musik, hvor vi har set bevægelsesglæde, danset vildt og grinet sammen. De børn som havde svært ved det, fik en hånd fra en af de voksne og kom med i legen. Efter dans har vi siddet eller ligget på gulvet og øvet at lukke øjnene og lyttet til stille musik.
- I forbindelse med Kvalid – aktiviteter i uderummet om eftermiddagen har vi leget "Alle mine kyllinger". Først er legen voksenstyret, og de børn som har lyst til at deltage har været med. Vi anvender legen flere gange og dette har medført at vi nu kan se at børnene selv tager initiativ til at lege legen selv.

Natur, udeliv og science



”Naturoplevelser i barndommen har både en følelsesmæssig, en kropslig, en social og en kognitiv dimension.

Naturen er et rum, hvor børn kan eksperimentere og gøre sig de første erfaringer med naturvidenskabelige tænke- og analysemåder. Men naturen er også grundlag for arbejdet med bæredygtighed og samspillet mellem menneske, samfund og natur.”

Den styrkede pædagogiske læreplan, Rammer og indhold, s. 44-45

Pædagogiske mål for læreplanstemaet:

1. Det pædagogiske læringsmiljø skal understøtte, at alle børn får konkrete erfaringer med naturen, som udvikler deres nysgerrighed og lyst til at udforske naturen, som giver børnene mulighed for at opleve menneskets forbundethed med naturen, og som giver børnene en begyndende forståelse for betydningen af en bæredygtig udvikling.
2. Det pædagogiske læringsmiljø skal understøtte, at alle børn aktivt observerer og undersøger naturfænomener i deres omverden, så børnene får erfaringer med at genkende og udtrykke sig om årsag, virkning og sammenhænge, herunder en begyndende matematisk opmærksomhed.

Hvordan understøtter vores pædagogiske læringsmiljø, at børnene gør sig erfaringer med natur, udeliv og science?

Herunder, hvordan vores pædagogiske læringsmiljø:

- Understøtter de to pædagogiske mål for temaet Natur, udeliv og science
- Tager udgangspunkt i det fælles pædagogiske grundlag
- Ses i samspil med de øvrige læreplanstemaer.

Generelt:

Vi vil udvikle børnenes respekt og forståelse for naturen. Bruge deres sanser og opleve glæden ved at være i den:

- Vi benytter det udendørs rum på daglig basis. Derudover har vi ugentlige gåture til sø, skov og mose samt dage i friluftsliv.
- Årstidernes skiften følges. Inden vi går ud, snakker vi om hvilket vejr det er, og hvilken påklædning vi skal have på. Børnene mærker de forskellige vejrtyper på egen krop: Sol på kinden, regn i håret, blæst på pande og kind, sne på næsetippen.
- Børnene oplever en glæde, begejstring og nysgerrighed ved at færdes i naturen. Vi lærer om dyr, blomster, træer samt samler ting fra naturen. Vi undersøger hvad der er under sten og træstubbe. Vi bruger appen SEEK til at fastslå hvad det er for nogle dyr/planter vi finder på legepladsen og i naturen.
- Igennem vores arbejde med KVALid/evaluering laver vi planlagte og strukturerede aktiviteter i uderummet flere gange ugentligt.
- Igennem vores arbejde med ”Vi Lærer sammen” (VLS) skal vi arbejde med Dyr og Naturen, Vejret og Ud i verden, hvilket dækker 24 uger i løbet af året.

- Vi bruger tilbuddet fra naturskolen via KLC, hvor naturskolen tilbyder mange forløb, der passer ind i mange af de forløb, vi laver.

Særligt for vuggestuen:

- Fornemmelse for høj og lav ved højdemåler.
- Fornemmelse for tal/matematik ved at tælle til tre inden fx en sang. Vi synger om tallene.

Særligt for børnehaven:

Oplevelser der giver børnene smag på og erfaringer med den grundlæggende matematik og naturvidenskab:

- Når vi arbejder med science, kan det fx være: trække og skubbe store ting, bygge vores egen vægt (vægt kontra fylde), måle børn og ting – sammenligne, længdespring og meget andet.
- Vi bygger insekthotel af naturmaterialer fundet på gåture eller på legepladsen.

Praksisfortælling:

- Efter lur på en varm sommerdag, vågner en flok vuggestuebørn. Det regner udenfor og de får lov til at gå ud i bleer og bare maver for at mærke regnen på kroppen.
- På snevejrdsdag har en gruppe vuggestuebørn, været ude og gå med bare tær i sneen. Vi har også taget sneen med indenfor, så børnene oplevede sneen smelte.
- Vi har mange frøer på legepladsen. Dem passer vi alle sammen godt på. Vi taler om og er gode ved dyrene. Vi passer på, at de ikke tørrer ud. At de er i skyggen og ikke i solen.
- Det er formiddag i vuggestuen, og alle børn er på legepladsen. De voksne finder duge, tallerkner og kartoffelmel frem. Børnene får hver en tallerken med kartoffelmel og vand. Børnene sanner med fingrene – det er både skørt, klistret og sjovt.
- Vi har været i Friluftsliv i 3 dage, hvor vi fik besøg af en naturvejleder fra Naturskolen. Han lavede et forløb med os omkring fugle. Vi skulle lege vi var fugle, hvordan de finder hinanden i skoven, hvordan de finder mad og kiggede på deres fjer og meget mere.
- Vi booker en naturvejleder fra Naturskolen til at komme og lave fuglekasser med os på legepladsen.
- Vi har frosset forskellige ting ned i poser, bølter og balloner. Så har vi set på dem dagen efter og fundet ud af om det tøer anderledes op ved at drysse bl.a. salt og sukker på.
- Vi har snakket om årstidernes skiften, naturen tryller og giver bladene andre farver, træerne taber bladene.
- Vi laver islygter om vinteren med vand i balloner, mellem to spande eller lign.

Kultur, æstetik og fællesskab

”Kultur er en kunstnerisk, skabende kraft, der aktiverer børns sanser og følelser, ligesom det er kulturelle værdier, som børn tilegner sig i hverdagslivet.

Gennem læringsmiljøer med fokus på kultur kan børn møde nye sider af sig selv, få mulighed for at udtrykke sig på mange forskellige måder og forstå deres omverden.”



Den styrkede pædagogiske læreplan, Rammer og indhold, s. 46-47

Pædagogiske mål for læreplanstemaet:

1. Det pædagogiske læringsmiljø skal understøtte, at alle børn indgår i ligeværdige og forskellige former for fællesskaber, hvor de oplever egne og andres kulturelle baggrunde, normer, traditioner og værdier.
2. Det pædagogiske læringsmiljø skal understøtte, at alle børn får mange forskellige kulturelle oplevelser, både som tilskuere og aktive deltagere, som stimulerer børnenes engagement, fantasi, kreativitet og nysgerrighed, og at børnene får erfaringer med at anvende forskellige materialer, redskaber og medier.

Hvordan understøtter vores pædagogiske læringsmiljø, at børnene gør sig erfaringer med kultur, æstetik og fællesskab?

Herunder, hvordan vores pædagogiske læringsmiljø:

- Understøtter de to pædagogiske mål for temaet Kultur, æstetik og fællesskab
- Tager udgangspunkt i det fælles pædagogiske grundlag
- Ses i samspil med de øvrige læreplanstemaer.

Generelt:

- Vi udarbejder hvert år et årshjul, hvor vi planlægger de forskellige traditioner, som fx bedsteforældredag, fastelavn, motionsdag sammen med skolen, klippe-klistredag, julefrokost, og derudover deltager vi i forskellige kulturelle arrangementer; det er fx teaterture, jule-billede-banko, 112-dag, Snapsting og Søndersøløbet. Her er børnene både aktive deltagere og tilskuere.
- Vi tager udgangspunkt i den børnegruppe vi har, og når det er relevant taler vi om at det ikke er alle der holder jul eller fødselsdag. Vi arbejder med hvordan børnenes familier ser ud; at der er nogen der bor i to huse, eller nogen der ikke har en far eller mor. Når vi modtager børn med andre kulturelle baggrunde, lader vi os inspirere af det, og italesætter det sammen med alle børnene.
- Vi arbejder med ”Vi lærer sammen”, og materialet hænger i børnehøjde så børnene kan blive inspireret og nysgerrige på det. Vi arbejder ud fra billederne i forskellige niveauer så det passer til den enkelte børnegruppe.

- Vi laver kreative aktiviteter med børnene, hvor vi bruger forskellige materialer fx maling, pailletter, tyl, stof, papir. Vi bruger også naturmaterialer som børnene selv finder, og maler fx med æbler. Vi bruger eks vis genbrugsmaterialer i form af mælkekartoner, toiletruller, syltetøjsglas, smørbakker, æggebakker mm.
- Vi bruger medier – iPads – og tager billeder af børnene, og børnene får også lov til at tage billeder selv. Vi bruger iPads til at lytte til musik, og skabe stemninger; fx musik man kan danse til, eller stille musik til når man skal sove/slappe af eller være stille. Vi bruger dem også til historiefortælling eller "malebøger".
- Vi sætter ord på og benævner børn og voksnes forskelligheder på en anerkendende måde. Vi snakker om hvem der bruger briller, hvem der har langt hår, hårfarve, hvem der er piger og hvem der er drenge. Vi arbejder med at være gode ved hinanden, hjælpsomme og høflige.
- Vi giver børnene plads til at være skabende med hinanden og de voksne. Sammen former vi æstetikken i husene. Vi understøtter højtiderne æstetisk, det gør vi bl.a. ved: gækkebreve og kyllinger til påske, græskar til halloween, jul med nisser og traditioner osv. Vi holder fødselsdag for børnene, hvor de får en lille gave, som deres kammerater har været med til at lave. Børnene laver også julegaver til deres forældre.

Særligt for børnehaven:

- Vi hjælper, vi opfordrer, vi guider, vi vejleder børnene til at være en del af et børnefællesskab. Vi sammensætter børnene så vi både møder dem i at være sammen med andre børn som har samme nærmeste udviklingszone som dem selv, men også i forskellige børnefællesskaber, hvor der er børn på andre udviklingsniveauer, som barnet kan udfordres/lære af, hvilket går begge veje.
- I samarbejde med forældrene styrker vi relationer; fx ved at opfordre til legeaftaler, at deltage i sociale arrangementer i Sødal Børnehus - fx legepladsaften og forældremøder.

Særligt for vuggestuen:

- Vi opfordrer forældrene til at deltage i sociale arrangementer; fx legepladsaften og forældremøder.
- Vi hjælper børnene med at få øje på de andre børn, ved fx at sige "Se, Anna har også striber på trøjen i dag."
- Vi hjælper dem med at hjælpe hinanden – fx "Anna vil også gerne have en kop. Kan du finde en kop til hende?"
- Vi sammensætter børnene på tværs af alder, men også i grupper der er alderssvarende, så vi udfordrer børnenes nærmeste udviklingszone, men også så vi kan lave aktiviteter der fanger børnene lige hvor de er.

Praksisfortælling:

- Vi er på tur i skoven og kommer forbi en stor træstamme. Her leger vi "de tre bukkebruse", børnene skiftes til at være bukkebruse og den voksne er trolden.
- I børnehuset har vi kultur for at give gaver når der er fødselsdage og når nogen skal et andet sted hen (nyt arbejde, starte i skole...) Fx en voksen skulle slutte i børnehaven. Så vi lavede en afskedsgave. Hvad skulle vi lave? Hvad den voksne bliver glad for? Hvor skulle den voksne nu

hen? Vi tegnede alle tegninger til en bog og alle fik en forståelse for at den voksne skulle stoppe.

- Hvert barn laver et element, som skal bruges til et fælles projekt. Eks: Hvert barn har lavet en stjerneplade. Alle stjernerne er hængt samlet på en troldegren og blevet til en stjernehimmel.

Evalueringsskultur



”Lederen af dagtilbuddet er ansvarlig for at etablere en evalueringsskultur i dagtilbuddet, som skal udvikle og kvalificere det pædagogiske læringsmiljø.

Lederen er ansvarlig for, at arbejdet med den pædagogiske læreplan evalueres mindst hvert andet år med henblik på at udvikle arbejdet. Evalueringen skal tage udgangspunkt i de pædagogiske mål og herunder en vurdering af sammenhængen mellem det pædagogiske læringsmiljø i dagtilbuddet og børnenes trivsel, læring, udvikling og dannelse.

Evalueringen skal offentliggøres.

Lederen af dagtilbuddet er ansvarlig for at sikre en løbende pædagogisk dokumentation af sammenhængen mellem det pædagogiske læringsmiljø og børnenes trivsel, læring, udvikling og dannelse. Den pædagogiske dokumentation skal indgå i evalueringen.”

Den styrkede pædagogiske læreplan, Rammer og indhold, s. 50-51

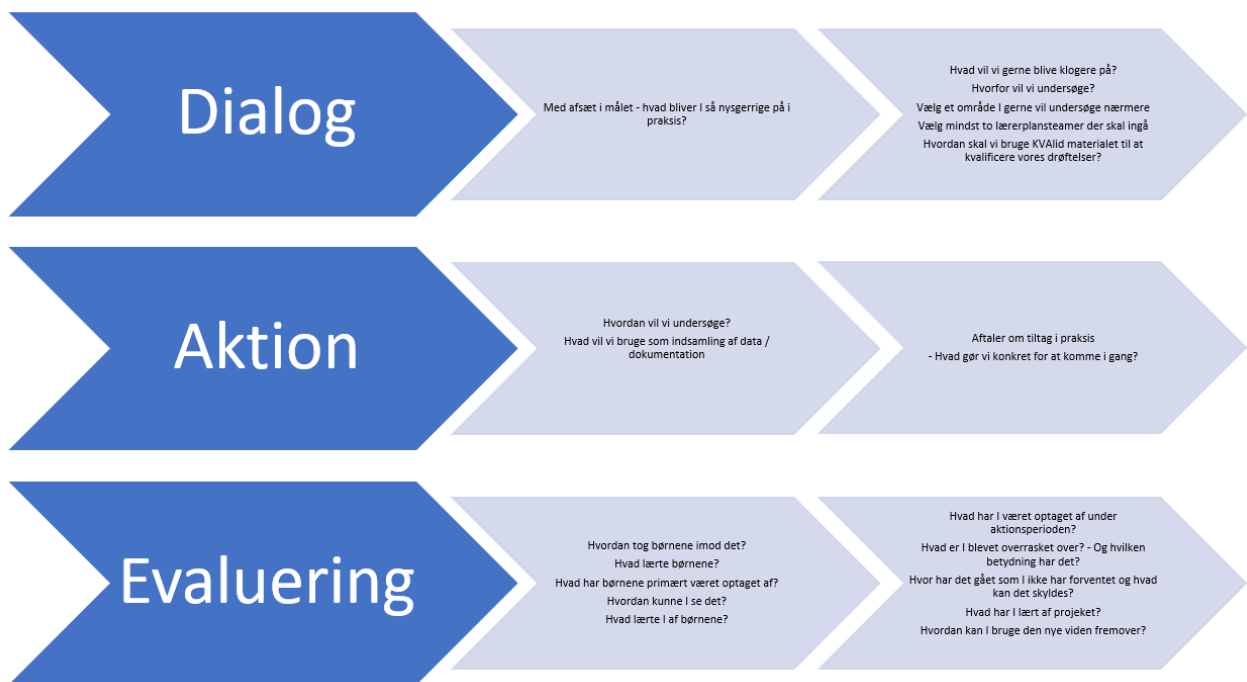
Det er ikke et lovkrav at beskrive dagtilbuddets dokumentations- og evalueringsspraksis i den pædagogiske læreplan, men det kan være en fordel i udarbejdelsen af læreplanen at forholde sig til den løbende opfølgning og evaluering af indholdet i læreplanen.

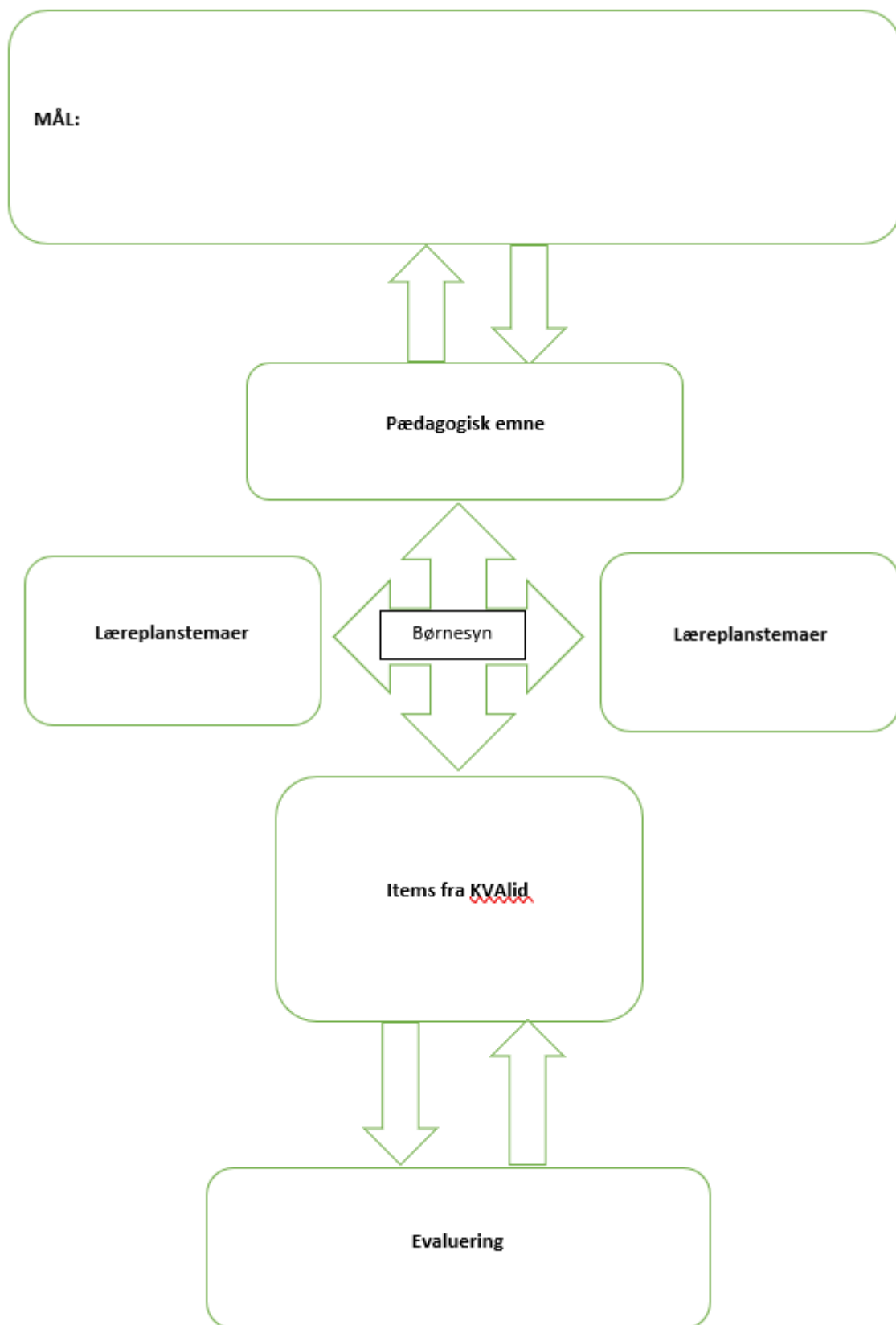
Hvordan skaber vi en evalueringsskultur, som udvikler og kvalificerer vores pædagogiske læringsmiljø?

Det vil sige, hvordan dokumenterer og evaluerer vi løbende vores pædagogiske arbejde, herunder sammenhængen mellem det pædagogiske læringsmiljø og de tolv pædagogiske mål?

Her kan I kort beskrive jeres arbejde med at etablere en evalueringsskultur som en del af det daglige pædagogiske arbejde. I kan fx beskrive, hvordan I arbejder systematisk med evaluering, om I arbejder med særlige metoder, om I arbejder eksperimenterende eller undersøgende med et særligt fokus, samt hvordan, hvor ofte og i hvilke fora I drøfter og reflekterer over jeres pædagogiske praksis mv.

Der arbejdes kontinuerligt med nedenstående evalueringssmodel i forbindelse med udviklingsplan fra pædagogisk tilsyn og vores pædagogiske arbejde. I evalueringssmodellen indgår KVALid, læreplan og ”de fire syn” som ligger til grund for de ændringer, vi foretager i praksis.





Hvordan evaluerer vi arbejdet med den pædagogiske læreplan, som skal foretages mindst hvert andet år?

Her kan I fx kort beskrive, hvordan evaluering af læreplanen kan ses i forhold til jeres evalueringskultur i hverdagen.

Vi arbejder med evaluering af læreplanen på en pædagogisk lørdag, hvor vi ser tilbage på om mål og udarbejdede evalueringsmaterialer fra de sidste to år stemmer overens. Der arbejdes i grupper, og alle arbejder i det samme dokument på Puslebordet. Herefter samles trådene af ledelsen.

I evalueringen har vi også fokus på, om tiltag i Viborg Kommune er en del af vores læreplan.

Seneste revidering af læreplan: oktober 2023

Her kan I finde yderligere inspiration til arbejdet med den pædagogiske læreplan

Til at understøtte og inspirere jeres videre arbejde med den styrkede pædagogiske læreplan er der udviklet en række øvrige materialer. Alle inspirationsmaterialer – nuværende og kommende – kan findes på www.emu.dk/omraade/dagtilbud



Redskab til selvevaluering er en ramme til systematisk at analysere jeres praksis inden for centrale områder i den styrkede pædagogiske læreplan.

Redskab til forankringsproces indeholder fem tilgange til, hvordan I kan arbejde med forandring og forankring af et stærkt pædagogisk læringsmiljø.

Film introducerer indholdet i og illustrerer hovedpointer fra publikationen *Den styrkede pædagogiske læreplan*.



Forskellige tematiske materialer dykker ned i viden om et tema og giver inspiration til dialog og handling. Her er bl.a. materialer om evaluerende pædagogisk praksis, som understøtter en systematisk tilgang til det at evaluere.

Der offentliggøres løbende nye temaer.

Alle materialer kan findes på www.emu.dk/omraade/dagtilbud